



写真 33 No.48 地点 明智川下流  
川ヶ渡橋直下の床固工・魚道・砂礫



写真 34 No.48 地点 明智川下流  
川ヶ渡橋下の河床 (アユ生息)



写真 35 No.56 地点 矢作川中流  
百月ダム・岩倉発電所下流、岩倉橋  
淡黄緑色 (フォーレル水色標準液 11 番)  
糸状緑藻類が水面下の河床礫を被う。

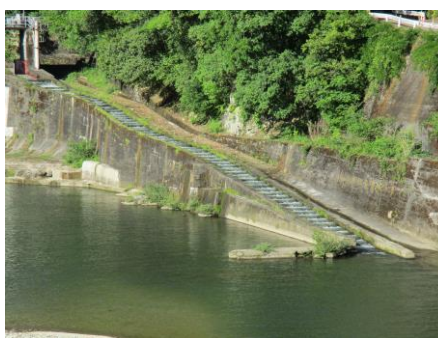


写真 36 No.56 地点 矢作川中流  
ダム堤体左岸に有る魚道 (写真 35 の右側)  
流下する水量はほとんどが発電所からの放流水  
魚道の流水は目立たない。



写真 37 同上、岩倉橋 (左岸～水面)  
シオグサ科カワシオグサ *Cladophora glomerata*  
が繁茂。気温 25.0℃ 水温 16.0℃ 透視度 52cm。

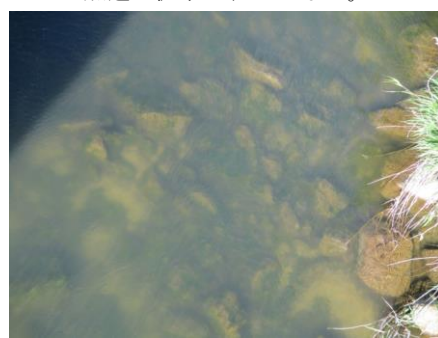


写真 38 同上、岩倉橋 (左岸側水面下河床)  
糸状緑藻類が水面下の河床礫を被う。  
アユの姿や石面のはみ跡は見られない。



写真 39 同上、岩倉橋 (左岸・静水域の河床)  
カワムツ 10 個体程、ウグイ 1 個体。



写真 40 No.56 地点 矢作川中流  
岩倉橋 (写真 35) 下流方向、平瀬 (砂州無し)



写真 41 No.57 地点 阿摺川下流  
矢作川・阿摺ダム湖流入前 (左岸から右岸方向)



写真 42 No.地点 No.57 地点 阿摺川下流  
同左、若アユの群れ (橋直上の淀み)



写真 43 No.6'地点 矢作川中流  
阿摺ダム下流約 700m のソジバ (右岸から左岸方向)  
アユの生息環境改善実験 (豊田市矢作川研究所) の実施区域



写真 44 No.58 地点 矢作川中流  
犬伏川合流前 (早瀬と平瀬が交互に続く)  
本川 (No.6'地点) の透視度 41cm



写真 45 No.58 地点 矢作川中流  
犬伏川合流点 (犬伏橋・歩道側)  
犬伏川の透視度 50cm



写真 46 No.58 地点 矢作川中流  
同左、犬伏川流末 : 砂礫河床、ツルヨシ・ヤナギ類生育。



写真 47 No.58 地点 矢作川中流  
同左、砂が多く、礫面に糸状緑藻は見られない。



写真 48 豊田市立西広瀬小学校 矢作川中流  
清流の塔 : 矢作川の透視度測定値の掲示 36cm



写真 49 No.43 地点 段戸川上流  
段戸裏谷原生林流域を東流する沢 (林地出口)



写真 50 No.43 地点 段戸川上流  
同左、左岸林縁：落葉低木ヤブウツギ (タニウツギ科)



写真 51 No.43 地点 段戸川上流  
同上、河床、アブラハヤの群れ  
水草 ヒルムシロ (ヒルムシロ科)



写真 52 No.43 地点 段戸川上流  
同左、アブラハヤ成魚 全長 7.1cm  
(手前：流域ものさし)



写真 53 同上、右岸の湿地 (東海自然歩道脇)  
ノハナショウブ (アヤメ科)



写真 54 同左、林縁 (東海自然歩道脇)  
ヤマツツジ (ツツジ科)



写真 55 同上、湿地の灌木 (東海自然歩道脇)  
枝葉の陰で轉るウグイス (ウグイス科)



写真 56 No.43 地点下流の段戸湖  
ルアー釣りを楽しむ遊漁者ら



写真 57 No.31 地点 段戸川上流  
大橋、上流側



写真 58 No.31 地点 段戸川上流  
大橋、下流側



写真 59 No.31 地点 段戸川上流  
同上、礫が多く砂が少ない河床 (地質の違い)  
礫面に糸状緑藻は見られない。



写真 60 No.31 地点 段戸川上流  
同上、橋直下の河床、魚影  
(毎年、漁協がアマゴ稚魚を放流している。)



写真 61 No.59 地点 飯野川下流  
広瀬橋 (上流側)

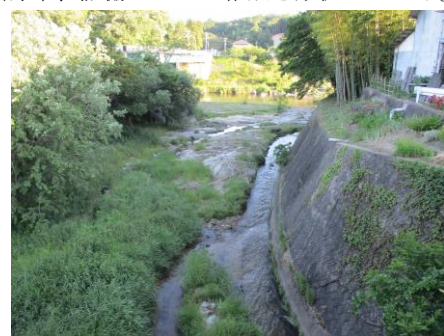


写真 62 No.59 地点 飯野川下流  
広瀬橋 (下流側、矢作川合流前)



写真 63 No.59 地点 飯野川下流  
同上、砂が多く礫が少ない河床 (地質の違い)  
一部発泡有り。礫面に糸状緑藻は見られない。



写真 64 No.59 地点 飯野川下流  
同上、河床・砂堆・植生 (ツルヨシ、クズ、イタドリ他)  
礫面に糸状緑藻は見られない。